



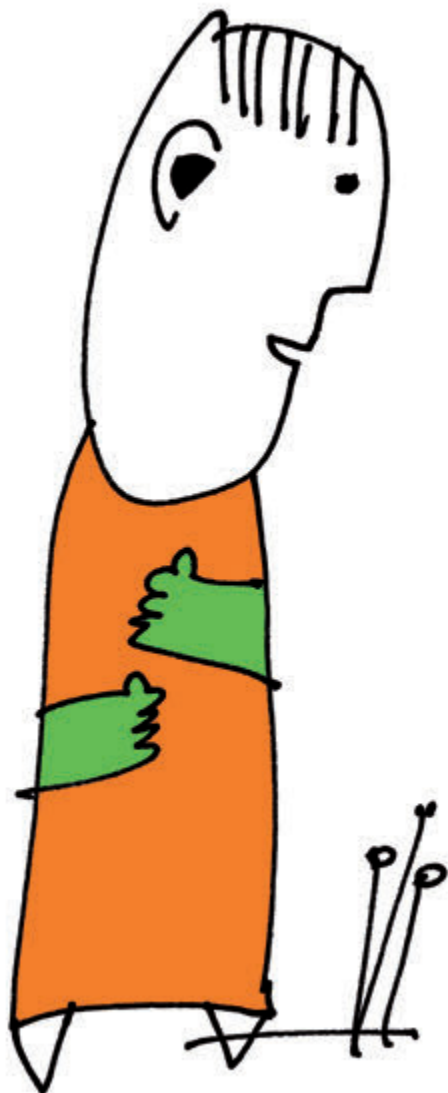
KAPITAŁ LUDZKI
NARODOWA STRATEGIA SPÓJNOŚCI

GK
Dobre Kadry
Centrum badawczo-szkoleniowe Sp. z o.o.

UNIA EUROPEJSKA
EUROPEJSKI
FUNDUSZ SPOŁECZNY



Projekt współfinansowany przez Unię Europejską w ramach Europejskiego Funduszu Społecznego
Nr projektu: WND-POKL.06.02.00-02-109/11



NIE SŁYSZĘ
CZUJĘ
JESTEM
ŻYJĘ

O GŁUCHYCH SŁÓW KILKA

2014



PATRZYMY
MOCNIEJ
NA ŚWIAT

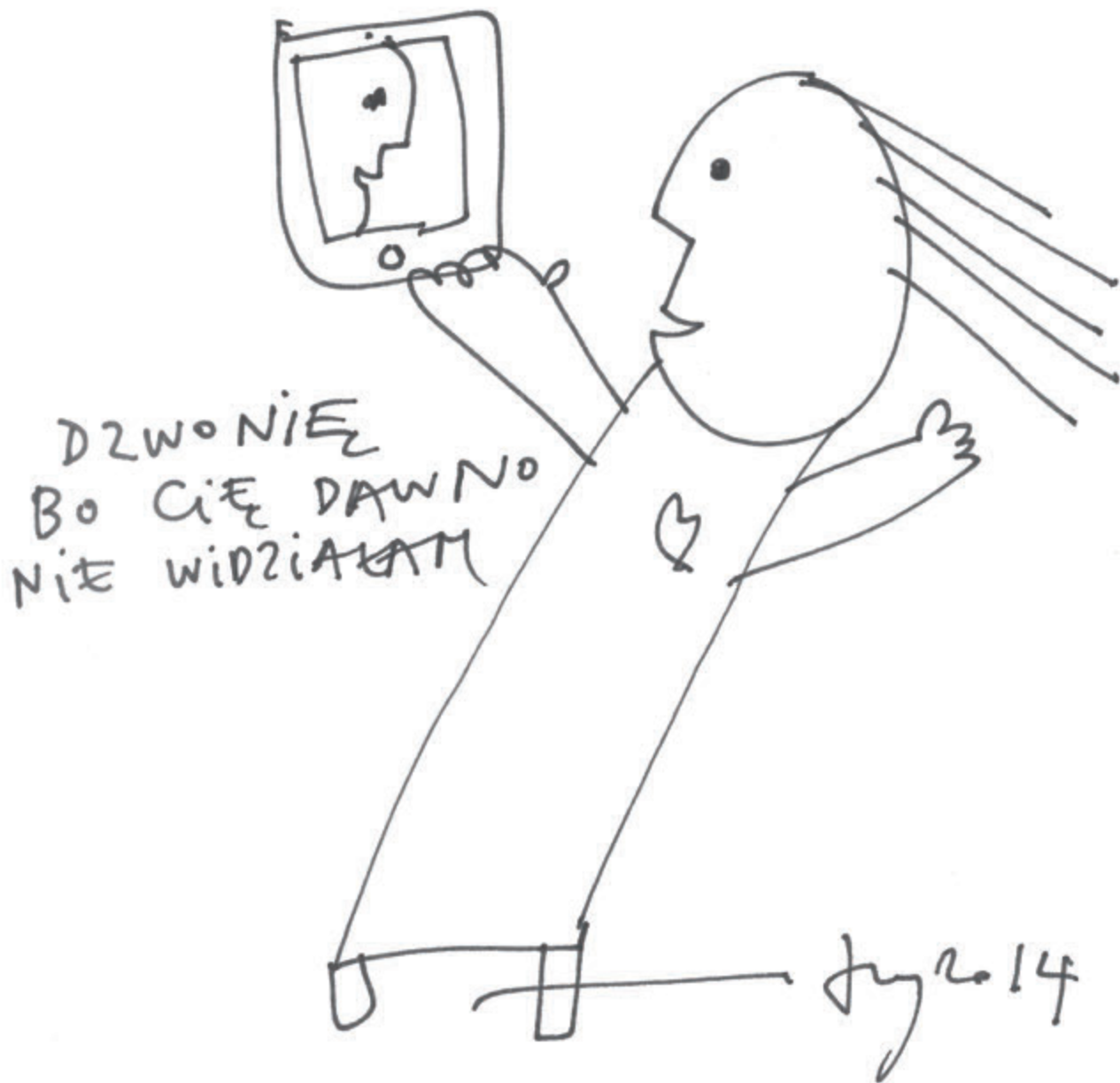
dy 2014

Głusi mogą wszystko, tylko słyszeć nie mogą – te słowa głuchego rektora Uniwersytetu Gallaudeta Thomasa Hopkinsa Gallaudeta pokazują wiarę w Głuchego jako człowieka w pełnym tego słowa znaczeniu. Człowieka, który ma takie same prawa i obowiązki jak inni ludzie. Zatem ma również prawo do pracy. Ma też wszelkie predyspozycje ku temu, by pracę wykonywać. Dlaczego więc tak niewiele osób głuchych pracuje? Być może wynika to z lęku przed ich zatrudnianiem. Człowiek boi się tego, co jest nieznanne. A o Głuchych nadal niewiele mówi się głośno. Zapraszamy do zapoznania się z odpowiedziami na kilka pytań dotyczących Głuchych, ich kultury, języka, sposobów komunikacji i możliwości pracy.

Dlaczego czasem pisze się głuchy, a czasem Głuchy?

Różna pisownia tego słowa ma związek z nieco różnym znaczeniem:

- głuchy pisany małą literą to termin medyczny, oznacza człowieka, u którego stwierdzono niedosłuch głębokiego stopnia (powyżej 90 dB). Możliwości słuchowe u człowieka z takim niedosłuchem są ograniczone – w sposób naturalny nie jest w stanie opanować języka mówionego, a co za tym idzie – nie jest w stanie w tym języku się komunikować.
- Głuchy pisany wielką literą oznacza człowieka – członka określonej mniejszości językowej, dla którego język migowy jest jego pierwszym językiem. Wielka litera w słowie Głuchy to deklaracja przynależności do Kultury Głuchych, do jej wartości, przekonań, norm, a nie tylko stan zdrowia.



DZWONIĘ
BO CIĘ DAWNO
NIE WIDZIAŁAM

Jug 2014

Czym jest Kultura Głuchych?

Termin ten związany jest z pewnymi zachowaniami i spostrzeżeniami przynależnymi Głuchym (lub też słyszającym dzieciom głuchych rodziców, tzw. CODA). Oznacza akceptację i dumę Głuchego z własnej tożsamości. Wiąże się m. in. z przynależnością do mniejszości językowej, ze stosowaniem swoistego kodeksu postępowania (savoir-vivre) Głuchych, uczestnictwem w różnego rodzaju spotkaniach towarzyskich (np. w klubach, świetlicach zarządzanych przez różnego rodzaju organizacje). Do Kultury Głuchych można zostać włączonym poprzez urodzenie się w rodzinie Głuchej lub poprzez uczęszczanie do szkoły dla głuchych z internatem. Przyczyna powstania wady słuchu, jej stopień, rodzaj a nawet wiek, w którym doszło do utraty słuchu, nie ma znaczenia dla Głuchych. Najważniejsze jest poczucie tożsamości, wspólnota przeżyć, doświadczeń.

Pisanie Głuchy wielką literą nie mieści w sobie postrzegania głuchoty jako niepełnosprawności.

Współcześnie na świecie zaleca się uznawanie Głuchych za mniejszość językowo-kulturową, której status określa odmienność językowa od słyszającej większości posługującej się językami fonicznymi.

A.

B.

...



ALFABET.

July 2014

Jak mówią Głusi?

Głusi lub słabosłyszący mogą się porozumiewać na wiele sposobów:

- Mogą migać, czyli używają języka migowego.
- Mogą pisać, czyli używać języka pisanego – tradycyjnego pisanie za pomocą kartki i długopisu lub też używając najnowszych technologii (raczej wśród pokolenia osób młodych i w średnim wieku: smsów, e-maili, programów społecznościowych itp.).
- Mogą mówić (wielu Głuchych i słabosłyszących mówi, choć mowa może być niekształcona pod względem artykulacyjnym).

Jak się można komunikować z Głuchym pracownikiem?

Pracodawca przy odrobinie dobrej woli nie powinien mieć większych problemów z porozumieniem się z Głuchym pracownikiem:

- Może do niego mówić – niektórzy Głusi potrafią odczytywać mowę z ust, ale nie wszyscy. Należy przy tym pamiętać, żeby mówić prostymi zdaniami, podczas mówienia zwracać się twarzą do rozmówcy, nie zasłaniać ust, nie chodzić po pokoju, mówić spokojnym, naturalnym tempem.
- Może się z nim porozumiewać za pomocą pisma. Należy jednak wtedy pamiętać, by budować krótkie, proste i jasne komunikaty, unikać niepotrzebnych ozdobników i skomplikowanych konstrukcji gramatycznych.
- Można komunikować się za pomocą języka migowego, co wymaga nieco wysiłku ze strony pracodawcy, ale nie jest niemożliwe. Jeśli pracodawca nie jest w stanie opanować struktury gramatycznej języka oraz zapamiętać znaków migowych, może nauczyć się alfabetu palcowego (daktylografii) i chociaż część swojej wypowiedzi literować – np. krótkie, kluczowe słowa.



KAŻDY
RUCH COŚ
ZNACZY.

2014

Czy Głusi potrafią czytać?

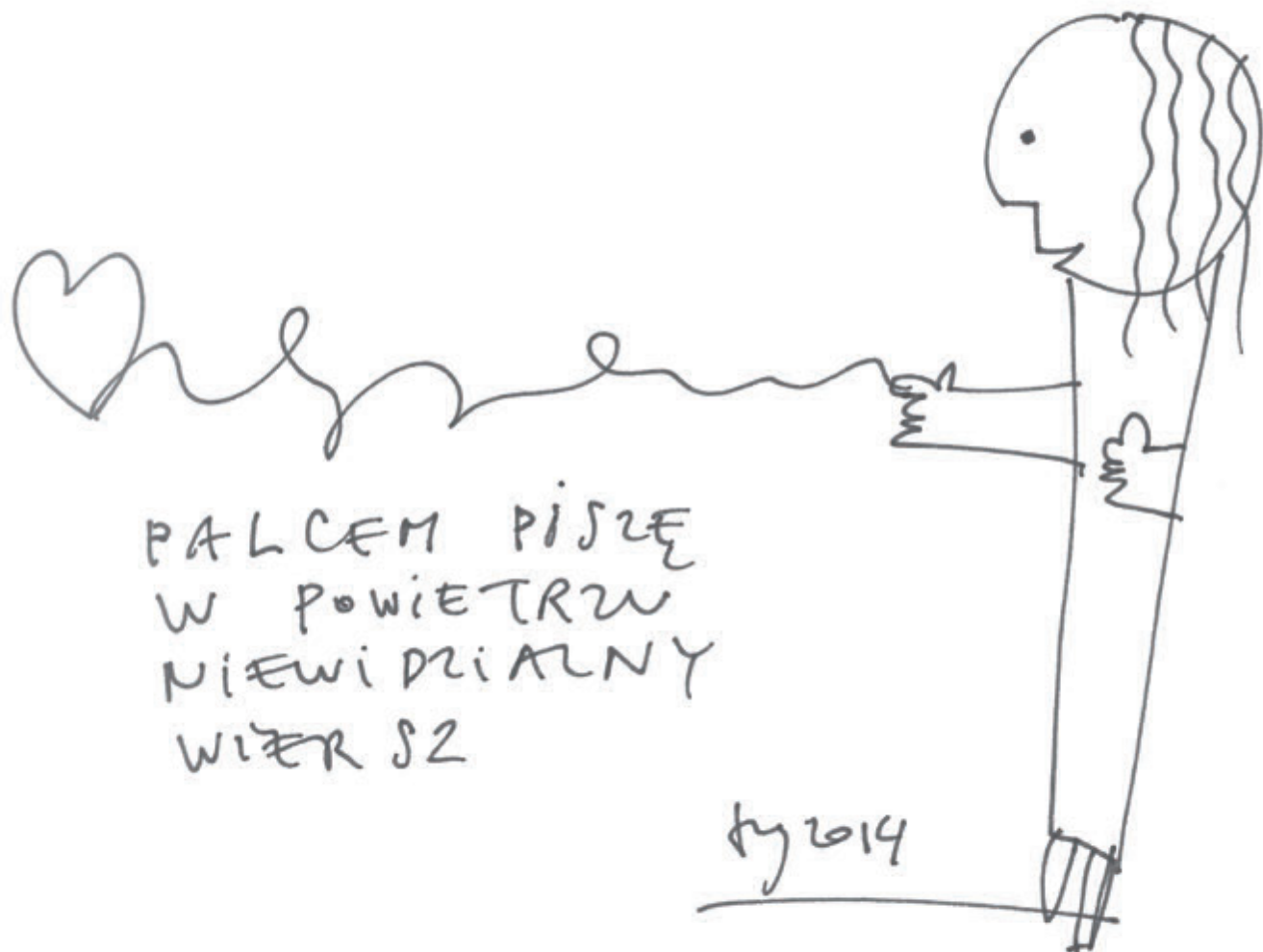
Tak, Głusi w większości potrafią czytać, ale należy pamiętać, że język polski to dla Głuchych język obcy, dlatego długi, skomplikowany tekst nie będzie dla nich zrozumiały. Ma to związek z tym, że język migowy ma charakter wizualno-przestrzenny i trudno go zapisać w formie graficznej. Pismo, którego uczą się dzieci, jest graficznym zapisem mówionego języka polskiego. Czytanie z pełnym zrozumieniem w języku polskim wiąże się z bardzo dobrą znajomością tego języka, a to dla osób Głuchych jest język obcy.

Dlaczego mówi się, że Głusi są jak obcokrajowcy?

Bo mają swoją kulturę i swój język, który różni się w swej strukturze gramatycznej od języka polskiego. Gramatyka języka polskiego jest o wiele trudniejsza od tej, jaką posługują się Głusi. Język polski jest dla Głuchych językiem obcym. Inny jest szyk zdania, inaczej buduje się pytanie (np. podniesieniem lub opuszczeniem brwi). W sposobie komunikacji Głuchych ważną rolę gra mimika twarzy, przestrzeń, kierunek.

Czy wszyscy Głusi na całym świecie migają jednym językiem?

Każdy kraj ma swój język migowy. Język migowy nie jest językiem uniwersalnym (choć wciąż trwają prace nad międzynarodowym językiem GESTUNO opracowanym przez zespół ekspertów Światowej Federacji Głuchych). Kiedy Głusi z różnych krajów spotykają się na wspólnych zjazdach, debatach, najpierw ustalają, jak będą migać konkretne rzeczy (słowa), a potem przechodzą do obrad i dyskusji. Cechą charakterystyczną wszystkich narodowych języków migowych jest wykorzystywanie w przekazie informacji kanału gestowo-wzrokowego.



PALCEM PIŚCĘ
W POWIETRZU
NIEWIDZIALNY
WIĘKSZ

by 2014

Co to jest SJM?

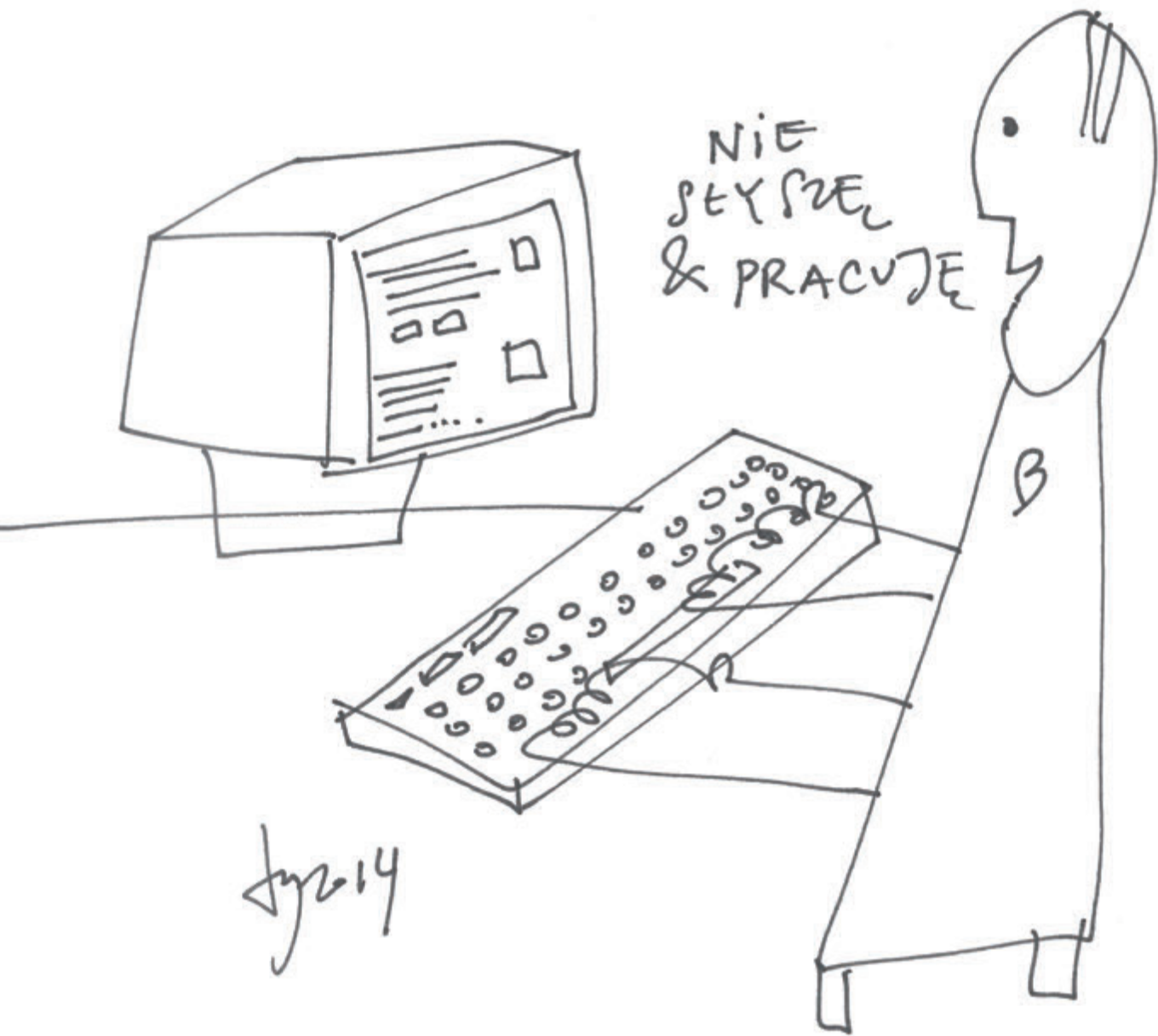
SJM: System Językowo-Migowy – to subkod stworzony przez osoby słyszące w latach 60-tych XX wieku. Miał ułatwić komunikację z osobami głuchymi. Jest to sztuczny twór utworzony z połączenia elementów języka polskiego i Polskiego Języka Migowego (PJM). SJM oparty jest na gramatyce języka polskiego (czyli na gramatyce innej niż naturalny język Głuchych). Oznacza to, że osoba posługująca się SJM wypowiada zdanie zgodnie z szykiem gramatycznym języka polskiego, dodając do tego znaki języka migowego. Niestety, wielu Głuchych nie rozumie tego języka.

Co to jest PJM?

PJM to Polski Język Migowy – naturalny język głuchych osób, odrębny od języka polskiego. Posiada własną gramatykę wizualno-przestrzenną, dzięki temu PJM jest językiem wielowymiarowym. Wykorzystuje inne formy językowe dla przedstawienia rzeczywistości – rozmieszczenie w przestrzeni, wychylenia i zwroty ciała, mimikę, spojrzenie, a przede wszystkim ruch (jego kierunek, zakres, intensywność, powtórzenie, modyfikację toru lub tempa, itp.). Bardzo ważną rolę w PJM pełni mimika. Bez właściwej mimiki twarzy niemożliwe byłoby formułowanie zdań. Ma to znaczenie zarówno emocjonalne, jak i gramatyczne. Dla ludzi słyszących PJM często wygląda jak pantomima.

W PJM jest inny szyk zdania niż w języku polskim. Podmiot jest zawsze na początku zdania. Czasownik najczęściej znajduje się na końcu zdania. Dopełnienia, przydawki znajdują się najczęściej w środku zdania. Taki szyk zdania ma ścisły związek ze wzrokowym kanałem odbioru języka.

PJM został usankcjonowany jako język (Ustawa o języku migowym i innych środkach komunikowania się z dnia 1 kwietnia 2012).



NIE
SYSTEM
& PRACUJE

Jy2014

Czy Głusi mogą pracować?

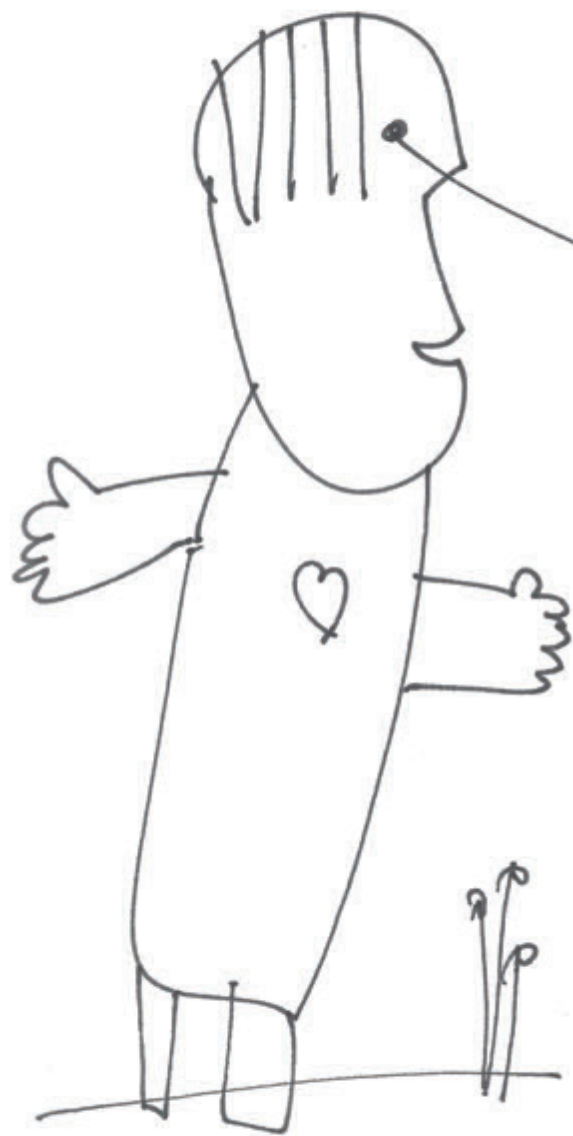
Oczywiście! Głusi mogą i chcą pracować! Są do pracy przygotowani. Różni ich tylko to, że nie słyszą.

Jakie są mocne strony osób Głuchych jako pracowników?

- doskonała pamięć wzrokowa i kinestetyczna,
- umiejętność wyłączenia się, skupienia na zadanej rzeczy, pracy,
- duża motywacja do pracy u osób młodych,
- bardzo duża sprawność w posługiwaniu się sprzętem IT (wśród osób młodych i w wieku średnim),
- bardzo duża sprawność w korzystaniu z programów do komunikacji społecznościowej.

Jakie są słabe strony osób Głuchych jako pracowników?

- trudności w komunikacji werbalnej,
- trudności w myśleniu abstrakcyjnym,
- trudności w rozumieniu niektórych tekstów pisanych,
- trudności w podejmowaniu decyzji,
- niska motywacja do pracy u osób w średnim wieku.



ZOBACZYĆ
(USKYSZEC)
ŚWIAT.

07 20 14

Jakich zawodów lepiej nie proponować osobom Głuchym?

Decyzję o możliwości podjęcia pracy przez osobę Głuchą powinien podjąć lekarz medycyny pracy. Indywidualnie, zgodnie z opisem stanowiska, powinien ocenić, czy potencjalny pracownik może wykonywać daną pracę. Ogólne niewskazane są następujące zawody i prace:

- praca na wysokości powyżej 3 m,
- zawodowy kierowca kategorii C, D, E oraz taksówkarz,
- praca wymagająca pełnej sprawności psychofizycznej,
- praca w ruchu drogowym (np. na parkingu),
- operator dźwigu samojezdnego, suwnicy,
- praca w hałasie (zwłaszcza ultradźwięki małej częstotliwości),
- praca w zwiększonym lub obniżonym ciśnieniu atmosferycznym.

14/15

Jaką pracę mogą wykonywać Głusi?

W pracy osoby z wadą słuchu sprawdzają się w różnego rodzaju zajęciach, np.: kucharza, mechanika, stolarza, ślusarza, krawca, sprzedawcy magazynowego, pracownika produkcji, kontrolera materiałowego, fakturzysty, komputerowego składacza tekstów, ogrodnika, elektromechanika, malarza/tapeciarza, fotografa, witrażownika, elektromechanika, florysty i wielu innych.

Nie są to wszystkie zawody, które wykonują głusi i niedosłyszający. Radzą sobie też w pracy jako: sprzątaczkę, kasjerzy w hipermarketach, konserwatorzy, pracownicy biurowi (wykorzystują smsy i pocztę elektroniczną do komunikacji wewnątrz firmy), księgowi, nauczyciele i wychowawcy (zwłaszcza w szkołach specjalnych i integracyjnych), szwaczki, informatycy.



KAPITAŁ LUDZKI
NARODOWA STRATEGIA SPÓJNOŚCI

GK
Dobre Kadry
Centrum badawczo-szkoleniowe Sp. z o.o.

UNIA EUROPEJSKA
EUROPEJSKI
FUNDUSZ SPOŁECZNY



Projekt współfinansowany przez Unię Europejską w ramach Europejskiego Funduszu Społecznego
Nr projektu: WND-POKL.06.02.00-02-109/11



www.dobrekadry.pl



GK
Dobre Kadry
Centrum badawczo-szkoleniowe

Dobre Kadry
Centrum badawczo-szkoleniowe Sp. z o.o.

Biuro Projektu:
ul. Jęczyńska 10/1
53-507 Wrocław
tel.: 71 343 77 74
fax 71 343 77 72

www.pracagluchych.pl



ilustracje: Tomasz Sysło